

## JA ME LÄHDIMME

Kysymyksiä lähettämisestä Lähetysseuran historiasta

Missiologinen symposiumi 19.1.2018

Rolf Steffansson, Toiminnanjohtaja

---

Tämän vuoden juhannuksena tulee kuluneeksi 150 vuotta siitä, kun ensimmäiset työntekijät lähtivät kohti saksaa. Ensi vuonna tulee kuluneeksi 150 vuotta siitä, kun he saapuivat Lounais-Afrikkaan. Vuonna 2020 tulee kuluneeksi 150 vuotta siitä, kun he saapuivat Ambomaahan. Meillä olisi siis nyt syytä juhlia kome votta. Tämän vuoden symposiumissa pohdimme lähettämistä ja lähetystyöntekijää.

Ensimmäisten työntekijöiden lähettämisen taustalla on monia eri kirkollisia ja yhteiskunnallisia muutoksia 1700- ja 1800-luvun aikana. Kirkollisesti ja aatteellisesti pietismi eteni myös Suomessa. On kyseenalaista, olisiko lähetystyötä hyväksyttyä kirkossa ilman sen yksilön vastuuta ja henkilökohtaista Jumalasuhdetta koskevia piirteitä. Mutta lähettämisen takana näkyy myös kansallisen heräämisen vaikutteita kirkossa. Kirkon voima-hahmo Frans Ludvig Schauman, viime sunnuntaina 200 vuotta sitten syntynyt Sakarias Topelius, sotilassaarnaja Klemens Johan Gabriel Sirelius, ja Gabriel Mauritz Wennerberg olivat vaikuttajia, jotka ankkuroivat hanketta kirkkoon. Krimin sodan jälkeinen liennytysaika Aleksanteri toisen aikana antoi tilaa kansalaisyhteiskunnalle.

Kun ensimmäisiä työntekijöitä lähetettiin, Suomi oli monella tavalla maailman marginaaleissa. Suomi oli suurruhtinaskunta Venäjän imperiumissa. Suuri osa väestöstä eli köyhyydessä. Itse asiassa 150 vuotta sitten oli pahimmat nälkävuodet vuosisatoihin. Lasketaan, että 8 % väestöstä kuoli nälkään. Eri kirjoituksissa jouduttiin puolustamaan, että lähetettiin varoja muualle.

1865 kunnallinen itsehallinto sai alkuunsa. 1866 tuli kansakouluasetus, joka pakotti perustamaan kansakouluja kaikkiin kaupunkeihin. Nämä levisivät pian myös maaseudulle.

150 olisi voinut sanoa että aika ei ollut kypsä työntekijöiden lähettämiseksi. Lähetysseuran historia osoittaa kuitenkin sen, minkä Tansanialainen piispa Josiah Kibira lausui monta vuotta myöhemmin: ”Ei ole olemassa kirkkoa, joka on niin köyhää että sillä ei olisi annettavaa”

Muuttuvassa maailmassa Lähetysseura on joutunut tekemään päätöksiä ympäristöä huomioiden. Historian äärellä olen kiinnittänyt huomiota kysymyksiin, jotka ovat vielä tänä päivänä ajankohtaisia.

### **Pitääkö ylipäätensä lähettää työntekijöitä?**

Myös papistossa oli 150 vuotta sitten osan, jonka mielestä kootut lähetysvarat olisi ollut hyödyllisempää käyttää kotoisiin kohteisiin<sup>i</sup>. Hauhon kirkkoherra, lääninrovasti Sirén ehdoti, että rahat tulisi käyttää kirjojen levittämiseen koitimaassa kuin antaa pakanoille.<sup>ii</sup> Sirén ei ilmeisesti vastustanut lähetystyötä sinänsä, mutta oli kriittinen sille että raha menisi keski-euroopan lähetysjärjestöjen suuriin säkkeihin.

Kysymys ”kotoisista kohteista” on palannut, vaikka yhteiskunnallinen tilanteemme on paljon parempi kuin nälkävuosien ajan. Tähän voi muistuttaa viime sunnuntaina 200 vuotta sitten syntyneen Sakarias Topeliuksen lausahduksen Lähetysseuran perustamisen yhteydessä: ”Lähetysseuran myötä Suomi siirtyi kuitenkin maailman kuokkavieraaksi vastuuta kantavaksi maaksi.”

## **Pitääkö lähettää suomalaisia työntekijöitä?**

Alussa käytiin myös keskustelua siitä, tulisivatko työntekijöiden olla suomalaisia. Frans Ludvig Schauman, jonka kirkkolain 150-vuotismuistopäivää vietetään ensi vuonna, oli sitä mieltä että ei tulisi kiirehtiä lähettämään suomalaisia työntekijöitä<sup>iii</sup>. Ensimmäiset rahat lähetettiin Leipzigin lähetykselle<sup>iv</sup>, Gossnerin lähetykselle, ja Hermannsburgin lähetykselle. Neuvottelujen jälkeen Gossnerin lähetykseseura sai Hermann Onaschin omaksi työntekijäksi. 1861 lähetykslehdet kertoivat että Suomi-niminen lähetyksasema oli rakenteilla Hazaribaghin läheisyyteen Intiassa. Asema teki työtä Santaali-ryhmän keskuudessa. Lähetykseseuran tuki loppui, kun yksimielisyys asemapaikasta ja yhteistyöstä ei kestänyt.<sup>v</sup> Leipzigin lähetyks ehdotti, että lähetykssaarnaja A Mayr olisi suomalaisten oma työntekijä. Eri syistä tämä nimikkosopimus ei koskaan syntynyt.

Työntekijöiden kansalaisuus on myös osa aatteellisesta keskustelusta. Muun muuassa suomalaisuusaatteen nuoremman polven johtomiehen Yrjö Koskisen (vuodesta 1884 Yrjö Sakari Yrjö-Koskinen) mukaan lähetyksstyön piti palvella kansallisia päämääriä. Hän ei sillä perusteella voinut hyväksyä saksalaisen Onaschin tukemista.

Kysymys kansalaisuudesta nousi esille taaas 1897, jolloin eestiläiset hakeutuivat Lähetykseseuran palvelukseen. Kun Eestistä enne sitä oltiin lähdetty Leipzigin lähetyksen kautta, Lähetykseseura syy pohdintaan oli että ei haluttu astua toisen järjestön varpaille.<sup>vi</sup>

Siirtomaiden itsenäistymisen aikana viimeistään herätti kysymyksiä lähetettyjen työntekijöiden roolista. Tämä johti mm keskusteluun, jossa jotkut vaati lähetyksstyöntekijöitä menemään kotiin. Toimiminen itsenäisissä kirkoissa ja heidän kumppanuusverkostoissaan pakotti miettimään, milloin lähetetään työntekijöitä ulkoa. Yhä suurempi osuus lähetyksstön rahoituksesta käytetään kansallisten työntekijöiden työn mahdollistamiseen. Usein tämä on paljon tehokkaampaa kuin suomalaisten työntekijän lähettäminen.

Mielenkiintoisella tavalla tämä keskustelu liittyy myös tämän päivän poliittisiin kannanottoihin. Suomen kehityspoliittisessa keskustelussa nousee aika ajoin esille kysymys suomalaisesta lisäarvosta, suomalaisten toimijoiden tukemisen tärkeydestä.

## **Pitääkö lähettää Lähetykseseuran omia työntekijöitä?**

Ensimmäiset suomalaiset koulutettavat, Alexander Malmström ja Karl Emmanuel Jurvelin, lähetettiin Hermannsburgiin koulutettaviksi lähetykssaarnajiksi. Lähetyksseuralle päätösvallan, toimintakulttuurin ja hallinnon luovuttaminen toiselle järjestölle ei kuitenkaan ollut tyydyttävä toimintatapa.

Suomalaisten työntekijöiden lähettäminen Lounais-Afrikkaan, Namibiaan, on luonut hyvin paljon tietoa Afrikan oloista ja hyvin erityisen suhteen Suomen ja Namibian välillä. Kun puhumme työn merkityksestä Namibialle, on myös tärkeää ymmärtää työntekijöiden roolia kirkon elämän kehittäjinä, kansainvälisyyskasvattajina ja tiedonlähteinä toiseen suuntaan, eli Suomessa.

Lähetyksseuralle on ollut tärkeä rakentaa omaa osaamista. Se on tapahtunut koulutuksen kehittämisellä sen tiedon perusteella, mikä on ollut olemassa. Kansakoulun isä Uno Cygneaus oli mukana luomassa ensimmäiset opetussuunnitelmat. Naislähetyksstyöntekijöiden koulutusta varten ei löydetty hyvää mallia muualta, joten sitä alettiin kehittää itse. Tänäpä osa koulutuksesta toteutuu yhteistyössä kirkon koulutusjärjestelämän kanssa. Lähetykseseuran osaaminen tulee käyttöön koulutuksessa. Ilman kansainvälisen yhteistyön käytännön kokemusta osaaminen häviää .

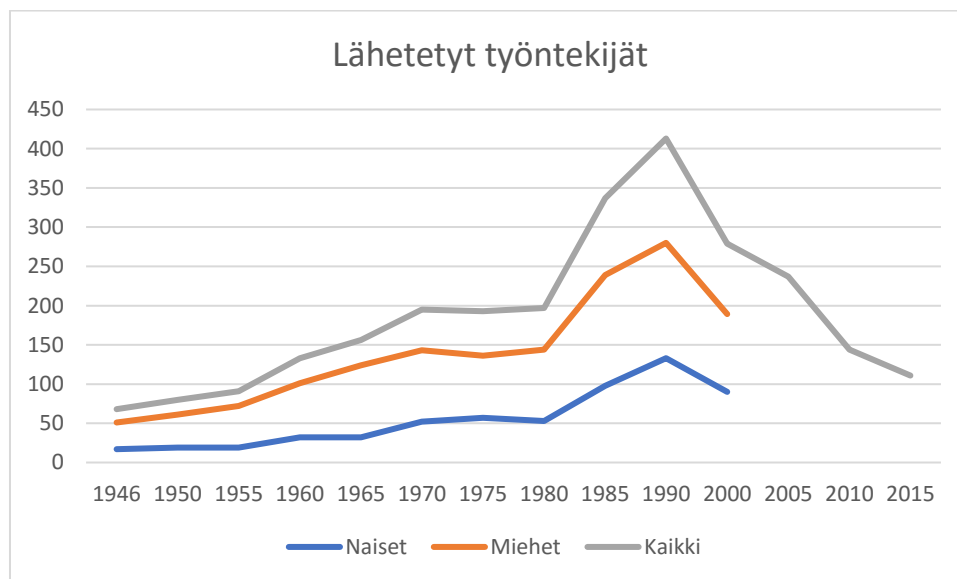
Edelleenkin on tärkeää, että meillä on työntekijöitä joilla on koulutusta ja kokemusta kansainvälisestä lähetysyhteistyöstä.

On merkkejä siitä, että jotkut asiat toistuvat kansainvälisessä työssä. Kirkkojen Maailmanneuvoston ja ACT allianssin välisessä konsultaatiossa, jossa käsiteltiin kirkkojen ja järjestöjen välisiä jännitteitä, yksi ongelmakohta oli päätöksenteko. Mikä on paikallisten kirkkojen vastuu kehitysyhteistyön, vaikuttamistyön ja humanitaarisen työn suunnittelussa ja toteutuksessa? Miten he voivat vaikuttaa päätöksentekoon? Miten paljon sanellaan ulkoa päin, ja millä perusteilla? Kysymykset, joihin lähetystyöntekijät yhdessä Afrikan ja Aasian kirkkojen johtajien kanssa kirkot vuosikymmenien kokemuksella löysivät toimivia vastauksia, nousevat uudestaan keskusteluun. Olemme ehkä vaan olleet turhan nöyriä nostamaan sitä kokemusta, mitä meille on kertynyt.

### Miten monta työntekijää pitää lähettää?

Lähetysseuran historiassa kysymys määrästä näyttää nousevan aika myöhään. Ensimmäisen koulutuksen jälkeen keskusteltiin siitä, että koulutetaan juuri niin paljon kuin työhön tarvitaan. Myös resurssit vaikuttivat koulutukseen. Kolmannen kurssin jälkeen päätettiin sulkea lähetysopistoa. Sen jälkeen koulutettiin, kun oli tarvetta. Vuosisadan vaihteessa, Jooseppi Mustakallion aikaan, nähtiin tarvetta kouluttaa enemmän. Uuden alueen avaaminen Kiinassa oli ajankohtainen, ja siihen tarvittiin työntekijöitä

Lähetettyjen työntekijöiden tilastot näyttävät seuraavilta:



Suuri kasvu tuli 1980-luvun aikana. Tämä johtui osittain taloudesta, ja osittain strategisista ratkaisuista. Lähetyskonferenssissa 1977 nostetiin lähetystyöntekijöiden määrän keskiöön. Määrää onnistuttiinkin kaksinkertaistamaan. On jälkeinpäin kysytty, tarkoittiko tämä myös tulosten kaksinkertaistaminen?

Tällä hetkellä on nähtävissä paluu 70-lukua edeltävään ajatukseen, jossa määrä määräytyy kumppaneiden esitetystä tarpeista. Kun näitä verrataan kansainvälisiin tilastoihin, voimme todeta että lähetystyöntekijöitä nyt on enemmän kuin aikaisemmin historiassa. Kuitenkin paikalliset työntekijät tekevät yhä enemmän työstä.

## Kenet lähetetään?

Ensimmäiset työntekijät kävivät pitkän lähetyssaarnaja-koulutuksensa. He olivat pappeja lähetyalueita varten. Heidän lähetyssaarnaja-viikkimisestä päätti tsaari, senaatin ehdotuksesta. Eräällä tavalla he siis olivat myös valtion lähettämiä.

Osallistujista voi sanoa, että he olivat nuoria, 15 ja 25 vuoden välillä. Kyseessä oli ammatinvalinta. Sivistyneistöstä ei tullut hakijoita. Lähetystyöntekijät tuli kirjaimellisesti ruohonjuuritaslota. Suurin osa alkutaipaleen hakemuksista tulivat talollisten, torppareiden, työläisten, renkien ja käsityöläisten joukosta. On merkillepantavaa, että papiston perheet loistivat poissaolollaan hakijoiden joukosta<sup>vii</sup>.

Ikäraja eli pitkään Lähetysseurassa, vaikka sekä ala- että ylärajaa saadun kokemuksen perusteella säädettiin ylöspäin.

Tänään kumppanit toivovat ammatti-osaamista ja asiantuntemusta. Tämä tarkoittaa, että yhä useammalla koulutettavalla on pitempi ura omalla ammattialallaan ennen lähtöä. Kumppaneiden ja heidän valtiovaltojen vaatimukset suhteessa koulutukseen on kasvanut. Yhä useammassa maassa täytyy olla todistettua ammattiosaamista, ja tutkinto joka tuo uutta osaamista kirkolle tai kumppanuusjärjestölle.

Lähetysseuralle ominaista on ollut kirkon ja seurakuntien elämän synnyttämisen ja kehittämisen osaamista. Diakonian, koulutuksen, terveydenhuollon, yhteisökehittämisen, sekä rauhan ja sovinnon rakentamisen innostus on usein lähtenyt liikkeelle kirkoista, heidän opetuksesta ja toiminnasta. Seurakuntatyön kautta on syntynyt paikallinen yhteisö joka on kantanut vastuuta ihmisistä ja heidän elämän edellytyksistä ruohonjuuritasoon asti. Kokonaisvaltainen lähetystyö seurakuntaelämän rakentamisena, voimaannuttamisena, ja varustautumisena, on ollut lähetysseuran työntekijöiden erityinen lisäarvo.

Keskustelussa ketä lähetetään kääntyi myös keskusteluksi naisläheteistä. Alusta asti Ambomaassa oli lähetystyöntekijäiden vaimoja, joiden rooli on jäänyt varjoon. Yhden elämään tulemme tutustumaan Amelian näytöksen aikana.

1890-luvulla syntyi keskustelu siitä, että olisi syytä lähettää sivistyneitä, kristillisiä naisia.<sup>viii</sup> Martti Tarkkanen esitti kantana, että naisten toiminta pakanamailla oli täydellisesti evankeliumin hengen ja kirjaimen mukaista”.

Ensimmäiset askeleet otettiin, kun Martti Rautanen pyysi saada tyttärensä Anna Mathilden avukseen Ambomaalle. Annan kanssa lähetettiin Hilja Lindbergiä puuvillan kehuun ja kudonnan opettajaksi. 1900-luvun alussa lähetettiin kahta opettajaa.

Koulutus vastasi alussa lähetyssaarnaajien morsianten kohdalla käytettyä käytäntöä. Heidät sijoitettiin asumaan lähetysjohtajan kotiin, jossa he saivat ohjausta. Lisäksi oli mahdollisuus sairaanhoidon harjoitteluun Helsingin Diakonissalaitoksella. Suurin vastuu oli lähetystyöjohtajan vaimoilla Selma Mustakalliolla.

Kysymys erillisestä koulutuksesta käytiin 1900-luvun alussa. Jooseppi Mustakallio ja muu johto yrittivät etsiä malleja muualla Saksasta ja Pohjoismaista. Lopputulemaksi jäi, että suomalaisten tuli kehittää omaa mallia omia tarpeita varten. Kun päätös lisätiloista lähetystaloon tehtiin 1904 vuosikokouksessa, perusteluna oli koulutustilojen tarve naislähetystyöntekijöille, ja vuonna 1906 koulutus alkoi Lydia Kivivaaran johdolla.

On mielenkiintoista, että ensimmäiset naiset lähtivät sellaisiin tehtäviin, jotka nykyään kutsutaan kehitysyhteistyöksi.

Kun päätös pappisviran aukaisemisesta naisille tehtiin, Lähetysseuran hallitus kirjasi päätöksen tiedoksi. Naispappien lähettäminen työalueille aloitettiin pian päätöksen jälkeen. Monet kumppanuuskirkoista teki vastaavan päätöksen suunnilleen samanaikaisesti. Viime vuonna Thaimaan Luterilainen kirkko siirtyi naisten pappeutta hyväksyviin kirkkoihin.

Kun kirkon keskustelu on edennyt, myös keskustelu muista työntekijöistä on käyty. Lähetysseuralla on lähettänyt kuuroja työntekijöitä alueille, ja joutunut miettimään mitä se käytännössä tarkoittaa. Kirkon mukaan myös seksuaalivähemmistöillä tulee olla kotipaikka- ja toimintamahdollisuuksia seurakuntaelämässä. Tämä on tarkoittanut, että myös samaa sukupuolta oleville pariskunnille on ollut mahdollista lähteä.

Ei ole mitään niin varmaa, kun että toimintaympäristö tulee muuttumaan myös tulevaisuudessa. Uudet ajat vaativat analyysia, ja uusia ratkaisuja. Lähetysseuran historia kuitenkin osoittaa, että myös vanhoja ratkaisuja on edellyttänyt analyysi, harkinta, ja joskus kiivas keskustelu. Näemme lopputuloksen, mutta ajattelen että meillä on vielä enemmän opittavaa prosesseista, jotka johtivat ratkaisuihin. Tutustumalla menneisyyden keskusteluihin, voimme oppia paljon siitä mitä pitäisi ottaa huomioon, kun tulevaisuuden ratkaisuja tehdään

---

<sup>i</sup> Remes 1993 62.

<sup>ii</sup> Remes 1993, 62.

<sup>iii</sup> Remes1993, 95.

<sup>iv</sup> Remes 1993, 92.

<sup>v</sup> Remes 1993, 126.

<sup>vi</sup> Saarilahti 1989, 79 - 80

<sup>vii</sup> Saarilahti 1989, 82.

<sup>viii</sup> Saarilahti 1989, 83